

КОСОГОРЩИК



ГАЗЕТА ТРУДОВОГО КОЛЛЕКТИВА
ПАО «КОСОГОРСКИЙ МЕТАЛЛУРГИЧЕСКИЙ ЗАВОД»
ОСНОВАНА В 1931 ГОДУ.

РАБОТА ЗАВОДА

Январские снегопады — проблемы с загрузкой

Рассказывает начальник производственного отдела Сергей Сергеевич Дождев.

- Итоги работы подразделений завода в январе по цехам сложились неоднозначно.

Прежде всего, осложнилась работа в доменном цехе в связи со снегопадами, начиная со второй декады января. После обильных снегопадов затруднилась загрузка шихтовых материалов как на нижней, так и на верхней загрузке ДП№ 1.

Следствием этого стала мобилизация персонала на помощь в борьбе со снегом, но прежде всего - снижение форсировки доменной печи №1, и как окончательный итог — невыполнение плана производства по передельному чугуна.

Месячный план выполнен на 91,7%.

После окончания снегопадов и выработки заснеженного сырья, работа доменной печи восстановилась, печь работает на заданных параметрах, в начале февраля работали с выполнением плана на тот портфель заказов, который необходим: это, в основном, нодулярные марки чугуна.

На февраль месяц планируемое производство невысокое — 35 000 тонн передельного чугуна для первой доменной печи. Из этого количества чугуна 20 000 тонн нодулярный, остальные 15 000 тонн — полунодулярный чугун.

Объём хотя и небольшой, но заказ довольно-таки сложный.

По третьей доменной печи отработали успешно. С заказом на выплавку ферромарганца справились полностью. Нам необходимо было выполнить плановый объём в 7 500 тонн, мы выплавили 7 605 тонн ферромарганца.

Сверх плана произвели 105 тонн.

Часть этого ферромарганца — порядка 3 000 тонн — положили на склад, остальной ферромарганец продан потребителям. В первой декаде февраля третья доменная печь полностью перешла на выплавку литейного чугуна.

Это преимущественно 3-я и 4-я марки. План производства литейного чугуна определён в 12 500 тонн.

Сырьём и заказами доменное

полнением контактного графика. Так же и автотранспортный цех обеспечил доменный цех необходимой техникой для расчистки дорог и прилегающих территорий, а в некоторых случаях и железнодорожных путей.

Техника была мобилизована как в рабочие, так и в выходные дни.

Ремонтно-строительное управление, как мы знаем, приступило к капитальному ремонту второй доменной печи. Возобновил работу штаб капитального ремонта. К осени должны выполнить тот объём ремонта, который необходим.

По ремонтным цехам главного механика и главного энергетика вопросов и замечаний нет.

По вопросам подачи тепла и воздуха цех ТЭЦ-ПВС отработал стабильно, без аварийных остановок.

По газовому цеху работа в январе складывалась также непросто.

Проблемы с нестабильностью работы первой доменной печи сказались на работе газоочистки. Работали в аварийном режиме, при низких температурах отходящих колошниковых газов и низких температурах на входе в газоочистку.

Но, тем не менее, надо отдать должное руководителю и всему коллективу цеха; они отработали устойчиво, не допустили остановок.

Остальные подразделения отработали стабильно. Надеемся, что февраль для нас сложится благополучно, и мы выполним те планы, которые стоят перед нами в этом месяце.

Александр Житков
Валерий Ходулин



Вероника Тушнова

КУКЛА

*Много нынче в памяти потухло,
а живёт безделица, пустяк:
девочкой потерянная кукла
на железных скрещенных путях.*

*Над платформой пар от паровозов
низко плыл, в равнину уходя...
Тёплый дождь шушукался в берёзах,
но никто не замечал дождя.*

*Эшелоны шли тогда к востоку,
молча шли, без света и воды,
полные внезапной и жестокой,
горькой человеческой беды.*

*Девочка кричала и просила
и рвалась из материнских рук,—
показалась ей такой красивой
и желанной эта кукла вдруг.*

*Но никто не подал ей игрушки,
и толпа, к посадке торопясь,
куклу затоптала у теплушки
в жидкую струящуюся грязь.*

*Маленькая смерти не поверит,
и разлуки не поймёт она...
Так хоть этой крохотной потерей
дотянулась до неё война.*

*Некуда от странной мысли деться:
это не игрушка, не пустяк,—
это, может быть, обломок детства
на железных скрещенных путях.*

1943

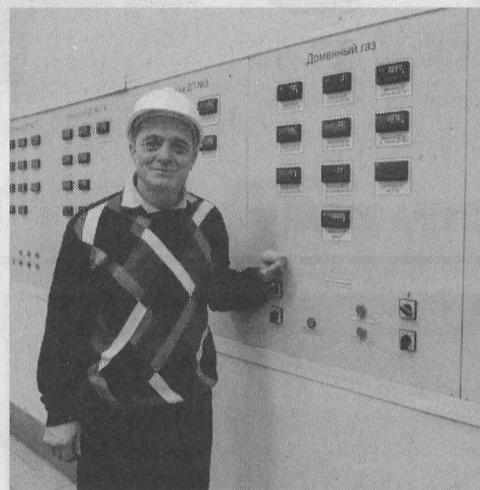
АКТУАЛЬНОЕ ИНТЕРВЬЮ

Ремонт газоочистки - принципиальная особенность в ремонте доменных печей

Интервью с начальником газового цеха Евгением Анатольевичем Черновым.

- Евгений Анатольевич, хотелось бы знать, какое участие принимает газовый цех в капитальном ремонте второй доменной печи?

- Следует отметить некую принципиальную особенность в ремонтах доменных печей, которые осуществляются в последние годы. Принципиально и важно то, что ремонтируется не только основной производственный агрегат доменного цеха, но и его периферия, к которой следует отнести газоочистку.



Это очень прорывное, верное и необходимое решение, которое на заводе, к сожалению, многие годы не осуществлялось.

Шли десятилетия, ремонтировалась собственно доменная печь, а вспомогательные подразделения оставались в первозданном виде, хотя зачастую менялись объёмы печи, в её конструкцию вносились принципиальные усовершенствования, а периферия отставала.

Сейчас, к счастью, эта тенденция переломлена. Теперь одновременно с ремонтом основного агрегата производится, в частности, и ремонт газоочистки. Это было и во время большой реконструкции доменной печи №1, и во время капитального ремонта третьей доменной печи, и сейчас то же самое выполняется при капитальном ремонте доменной печи №2.

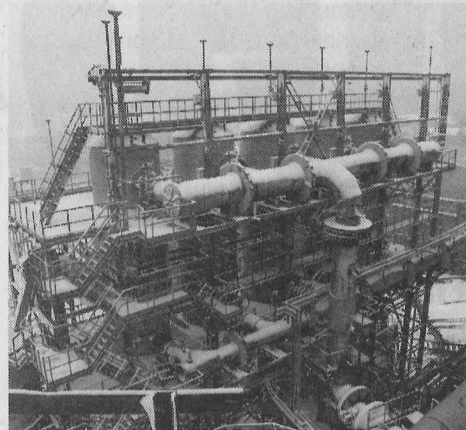
Будут отремонтированы системы орошения всех газоочистных агрегатов газоочистки: это и скрубберы, и трубы Вентури, и дроссельные группы.

Будут отремонтированы площадки обслуживания, и по предложению главного инженера А.Г.Шалыгина труба Вентури будет модернизирована таким образом, чтобы поднять давление под колошником доменной печи №2. Это позволит печи работать более экономно, даст увеличение производства и улучшит качество очистки доменного газа. Это очень принципиальное и важное решение.

- У вас были большие трудности с температурой отходящих газов на первой доменной печи, что было связано с условиями работы в зимний период, с особенностями этой печи. Сейчас стало немного теплее. У вас есть какие-то предпосылки к улучшению состояния газоочистки?

- Что касается условий работы первой доменной печи в зимнее время... К сожалению, эта печь обладает таким недостатком, что в период морозов её система загрузки работает неудовлетворительно. Это системная особенность доменной печи №1, что негативно отражается и на работе сухой газоочистки,

так как постоянно уровень засыпи печи меняется. Газ бывает то излишне горячим, то, к сожалению – что бывает чаще – его температура опускается крайне низко, ниже так называемой «точки росы», и в итоге из газа начинает выпа-



дать конденсат. И таким образом сухая газоочистка превращается в мокрую.

В итоге газоочистка запирается мокрой колошниковой пылью. Создаётся проблема, которая сопровождается ещё отрицательной температурой наружного воздуха. Возникает проблема с выгрузкой пыли, с её транспортировкой. Очень серьёзно стоял этот вопрос в середине января, когда стояли морозы. Продолжалось это в течение двух недель. В итоге доменщики преодолели трудности.

В ситуацию с газоочисткой вмешалось и техническое руководство завода, и сам генеральный директор. Было проведено совещание по вопросам состояния газового оборудования. Намечен большой комплекс мер по устранению подобных ситуаций в будущем, причём

эти меры имеют как краткосрочные, быстро реализуемые мероприятия, так и долгосрочные, перспективные программы. Касается это модернизации и контрольно-измерительных приборов, которая позволит более своевременно и более достоверно определять состояние и работу рукавного фильтра, системы пылевыгрузки, системы отключения секций. Сейчас предполагается вложить значительные средства в создание необходимого резерва расходных материалов для газоочистки, в частности фильтровальных рукавов и каркасов. Кроме того, в настоящее время рассматривается возможность подогрева доменного газа с тем, чтобы при любой температуре газа, выходящего непосредственно с колошника доменной печи, на газоочистку поступал бы газ, который бы препятствовал выпадению конденсата. Это новое, важное мероприятие, которое имеет принципиальное значение.

Кроме того, важно иметь резерв для всяких непредвиденных, форсмажорных обстоятельств. Раньше у нас такого не было, но в настоящее время получено добро на формирование такого резерва.

- Решение прошедшего совещания показало необходимость таких преобразований. Как вы смотрите в будущее?

- Я считаю, что те усовершенствования, которые вносятся в конструкцию газоочистки, в подбор оборудования, которым она оснащена, постоянно способствуют улучшению её работы и её надёжности.

Александр Житков
Валерий Ходулин

Заправку тепловозов - на современный уровень

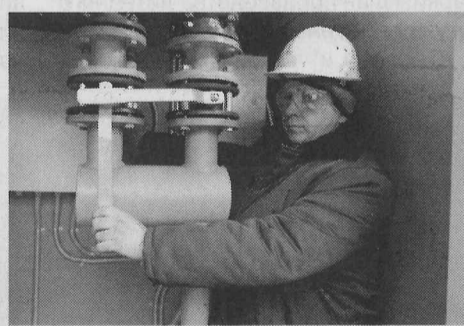
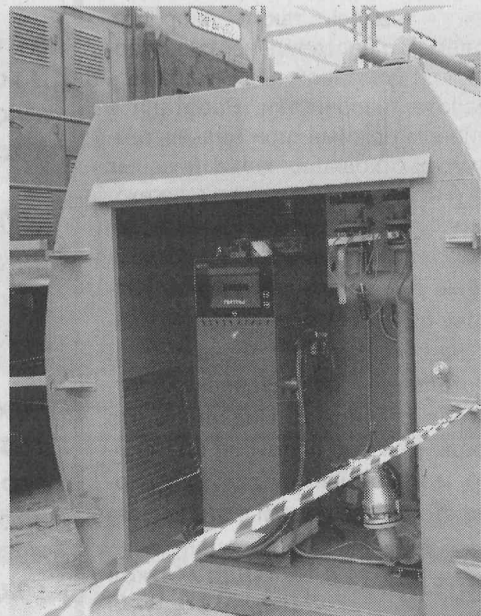
В железнодорожном цехе ПАО «КМЗ» состоялась презентация двух контейнерных заправочных станций КАЗС: для дизельного топлива и масла. На данный момент в эксплуатацию введен модуль для дизельного топлива, а второй находится в процессе проведения пусконаладочных работ.

Рассказывает начальник ЖДЦ Виталий Николаевич Королев .:

- Комплекс «КАЗС-40» закуплен взамен подземного склада ГСМ 1975 года постройки, который находился в неисправном состоянии в течение года, что породило проблему снабжения тепловозов топливом «с колес», то есть при помощи автозаправщика. Процесс экипировки в таком формате имеет несколько минусов: во-первых, по прибытии заправщика необходимо разлить все 10 тонн дизельного топлива, снабжая при этом не один-два тепловоза (такова ежедневная необходимость), а несколько, снимая при этом их с участка работ. Во-вторых, экипировка с автозаправщика занимает большое количество времени, нарушая при этом графики снабжения локомотивов.

Если говорить конкретно, что стоит за аббревиатурой «КАЗС-40», то это двухсекционный резервуар общим объемом 40 куб.м. из стали СтЗСп5. Объем одной секции 20 куб.м. Станция оснащена поддоном для сбора аварийных проливов под ТРК и насосом. Межстенное пространство заполнено тосолом. Расширительный бачок снабжен огнепреградителем, датчиком контроля уров-

ня ПМП-185 с автоматической светозвуковой сигнализацией и автоматическим прекращением заполнения резервуаров топливом. Обогрев резервуара оснащён взрывозащищёнными тэнами с терморегулятором. Установлены электронный поплавковый уровнемер топлива ПМП-201 (показывает уровень топлива, его плотность, температуру и наличие подтоварной воды), датчики уровня налива топлива в 95% с сигнализатором светозвуковым ВС-5 и датчик с автоматическим отключением насоса при достижении 97% наполнения резервуара. Топливно-раздаточная колонка со шлангом длиной 8 метров и пистолетом выдаёт 80 литров топлива в минуту..



По предварительной проработке менеджерами отдела оборудования восстановление работоспособности подземного склада ГСМ обошлось бы заводу около 5 млн. рублей. Директором по коммерции и развитию Е.А.Шурхно был предложен вариант приобретения железнодорожным цехом КАЗС, что по стоимости выходило дешевле, однако при этом комплекс оснащён необходимым нам оборудованием, приборами учета, средствами контроля и обогрева. Разработкой этого вопроса занимался менеджер С.В.Воробьев.

Процесс подготовки монтажа модулей проходил при помощи многих служб завода. Хотелось бы отметить работу ПКО, а именно специалиста геодезической группы В.К. Гирича и С.В.Евсенько – ведущего специалиста отдела экономической безопасности, проводивших разбивку площадки, контроль процесса укладки железнодорожных плит под КАЗС по нивелиру. Начальником производственного отдела С.С.Дождевым, заместителем начальника производственного отдела К.И.Гурским оперативно выделялась различная необходимая тех-

ника. Менеджерами отдела снабжения согласно спецификации, выданной начальником электротехнического сектора ПКО М.В.Зайцевым было вовремя приобретено необходимое оборудование, что позволило работникам электроцеха под руководством начальника В.В.Морозова своевременно смонтировать подключение электрического питания для «КАЗС-40».

В процессе монтажа нового оборудования периодически возникали вопросы с нашей стороны. Разрешить их помогли начальник УАиМ Д.В.Боницкий и начальник КИПиА В.В.Давиденко. Работами по установке и наладке модулей заправочной станции от ЖДЦ руководил заместитель начальника цеха по технической части И.А.Марчук. Директор по транспорту В.А.Федоренко чётко следил за ходом выполнения работ, оперативно решал вопросы по их качеству и срокам. Хотелось бы отметить электрогазосварщика В.Н.Клепикова, который занимался сваркой и подготовкой заземляющего контура.

Введенная в работу контейнерная автозаправочная станция даст возможность ЖДЦ улучшить условия хранения горючесмазочных материалов, тем самым позволит соблюдать требования противопожарной безопасности, уменьшит вероятность обводнения масла, даст возможность более точного учёта топлива, что, по предварительным прогнозам, поможет окупить установку за два года.

Открытие этого необычного комплекса состоялось в торжественной обстановке.

Кристина Марчук

БОЛЬШИЕ СПОРТСМЕНЫ НЕБОЛЬШОГО ПОСЁЛКА

ИДУЩИЙ ОТ ВЕРШИНЫ К ВЕРШИНЕ

22.января 2016 года в 11 час. 50 мин. по местному времени сотрудник нашего предприятия ведущий юрист-консульт Дмитрий Иванов в составе группы из 5 человек достиг вершины Аконкагуа (высота 6 962 м над уровнем моря), расположенной в Аргентине и являющейся высшей точкой Южной Америки.

- Дмитрий Геннадьевич, расскажите о своём альпинистском опыте. Сколько вершин вы уже покорили?

- Давайте начнём с того, что человек не покоряет вершину. Это как расхожая фраза о двух блохах, которые едут на собаке и спорят, кому из них принадлежит эта собака. Так и человек, живущий на планете Земля: скорее он принадлежит этой планете, чем наоборот. Гору нельзя покорить. Можно преодолеть себя, поднявшись на неё. Побывать там немного и снова спуститься. Гора как стояла тысячи лет до этого, так и теперь стоит и будет стоять. А человек пришёл и ушёл, посетив её буквально на мгновение.

Что касается вершин, то я много лет назад занимался альпинизмом, ходил по горам Карпат, Алтая, Кавказа, поднимался до высоты 3 700 метров. Потом по разным причинам надолго отошёл от этого занятия. Недавно мне стало интересно вспомнить свой давний опыт и попробовать вновь совершить восхождение. В 2012 году я поднялся до высоты примерно 5 500 метров в горах Непала, недалеко от Эвереста. В 2013 году – почти на 6 500 метров там же, с восхождением на гору Мера-пик. После этого были лёгкие прогулочные маршруты по невысоким горам.

А в этом году мне удалось подняться на гору Аконкагуа – это высшая точка Южной Америки и всего Южного полушария Земли. Гора находится в Аргентине, недалеко от границы с Чили, в длинном горном массиве Анд, который тянется через весь континент с севера на юг. Подняться на неё ежегодно пробует большое количество альпинистов из самых разных стран мира. Сезон восхождений – с декабря по март, когда в Южном полушарии лето.

- Сколько всего людей участвовало в экспедиции?

- Я был в составе группы наших рос-

со всего мира, желающими подняться на эту гору. У некоторых это получается, у других нет. Нашей группе удалось. Кроме меня взойшли ещё 4 альпиниста (один из них – со второй попытки) плюс гид, всего 6 человек.

- Откуда пришла идея подняться именно на эту гору?

- Каждый человек ставит для себя разные задачи. Есть люди, которые стремятся подняться на Эверест. Я к ним не отношусь. Есть известная программа «7 вершин», согласно которой люди пытаются взойти на высочайшие вершины всех континентов Земли. В эту программу входит, в частности, тот же Эверест и Аконкагуа. Я перед собой такой цели тоже не ставил. Но сама по себе гора Аконкагуа мне показалась очень интересной по двум причинам. Во-первых, это почти 7 тысяч метров – достаточно высокая. Для сравнения: у нас, в бывшем Советском Союзе, было 4 семитысячника – пик Ленина, пик Коммунизма, пик Победы, пик Корженевской. Плюс пик



Хан-Тенгри, который чуть-чуть не дотягивал до 7 тысяч метров. Восхождение на эти вершины считалось отличным спортивным результатом (альпинисты, поднявшиеся на них, награждались жетоном «Покоритель высочайших гор СССР», а также имели неофициальный титул (звание) «Снежный барс» – (прим. автора). Во-вторых, она доступна для восхождения, если хорошо подготовиться. Оценив свои возможности, я понял, что мне по силам на неё взойти.

- В чём заключалась ваша подготовка перед восхождением?

- Есть понятие общей физической формы и подготовки, а также такой фактор, как высотная подготовка. Общефизическая подготовка закладывается на равнине, ничего сверхъестественного для неё не нужно. Необходимо иметь постоянные физические нагрузки, тренировать в себе



своих восходителей под руководством опытного гида, побывавшего до этого на очень серьёзных вершинах, включая второй по высоте восьмитысячник K2. У подножия Аконкагуа находится большой базовый лагерь, заполненный людьми

выносливость. Это позволяет человеку быть готовым к тому, чтобы каждый день находиться на маршруте в движении по несколько часов, не уставая, сохраняя силы. Я регулярно играю в футбол, посещаю бассейн, люблю побегать крос-



сы, зимой катаюсь на лыжах, и поэтому мой организм оказался готовым к таким нагрузкам. Что касается высотной подготовки – здесь всё индивидуально. Некоторые более приспособлены к тому,

чтобы находиться на большой высоте, другие менее приспособлены. Для меня это была уже не первая гора, и, по собственным ощущениям, я нормально справлялся с адаптацией. Тем не менее сказывалась нехватка кислорода, двигаться приходилось очень

медленно, чтобы не срыгнуть дыхание. Когда человек к таким нагрузкам не готов – проявляется горная болезнь, сопровождающаяся отёком мозга и лёгких. Человека необходимо как можно скорее спустить на более низкую высоту. На горе Аконкагуа каждый день летал вертолет, снимая кого-то с горы. Было достаточно много людей, которые оказались не готовы к высоте. Конечно, этот фактор также можно тренировать. Но человеку, живущему на равнине, такие тренировки затруднительны из-за невозможности часто бывать в горах.

- А как именно происходил подъём?

- Само по себе восхождение было построено очень продуманно в том плане, что мы не сразу поднимались на большую высоту, а делали это постепенно, условными «ступенями»: поднимаемся на определённую высоту, ночуем на ней, либо проводим какое-то количество времени, затем спускаемся ниже и день отдыхаем. В следующий раз совершаем подъём на несколько «ступенек» выше, опять находимся какое-то время на высоте, спускаемся и снова отдыхаем. И так, поднимаясь всё выше и выше, мы достигаем вершины. Существует правило, по которому набор высоты за 1 день от ночёвки до ночёвки не должен превышать 600 метров. Мы стартовали с высоты порядка 2 800 метров. На 11-й день нашего движения поднялись на вершину. Она представляет собой не острый пик, а большую площадку с небольшим уклоном, в центре которой стоит крест, на него навязывают ленточки, оставляют сувениры. Пробыли на ней 40 минут,

сфотографировались.

- Какие моменты были самыми сложными как физически, так и психологически для вас во время восхождения?

- Были два самых сложных дня. Первый день – когда с высоты 3 400 метров из промежуточного лагеря поднимались до базового лагеря на высоту 4 400 метров. Трудность заключалась в том, что набор высоты составлял целый километр, а «плоская» протяженность маршрута составила более 20 километров. Переход занял около 7 часов и был достаточно утомительным.

Второй, и самый тяжелый день, – это день восхождения. Сложность заключалась в высоте, на которой мы находились. Было трудно идти из-за нехватки кислорода. На штурм выходили ночью, с фонариками. Было достаточно холодно (до -10 градусов), но, к счастью, почти без ветра. Ещё один фактор состоял в том, что на последнем участке подъёма (когда оставалось примерно 300 метров по высоте) крутизна склона увеличивалась и чередовались снег и лёд с камнями. Это было серьёзным препятствием. Гид потом рассказал реальные истории из жизни, когда именно на этом отрезке маршрута люди не выдерживали и поворачивали назад, не дойдя до цели какие-то десятки метров. Весь путь из штурмового лагеря до вершины занял почти 8 часов и ещё 4 часа – спуск. А на следующий день после нашего спуска в базовый лагерь со стороны океана пришёл шторм, и гора на несколько дней «закрылась» для восхождений.

- Как вы чувствовали себя, осознав, что смогли преодолеть себя и взойти на высоту 6 962 метров?

- Уставшим, но довольным от достижения поставленной цели.

- Поделитесь вашими планами о дальнейших восхождениях?

- Пока конкретных целей перед собой не ставлю. Есть одна вершина, которая меня очень интересует, но пока не буду забегать вперед и называть её. Перед восхождением на неё нужно собрать информацию, чтобы понять, насколько мне это по силам. Идти в гору неподготовленным – серьёзная ошибка. Я видел, как таких самоуверенных людей уносит вертолет. Есть интересные горы и в нашей стране, например, всем известный Эльбрус, на котором я – так уж получилось – ещё не бывал. В Европе есть Монблан. Посмотрим, время покажет.

Кристина Марчук

ПОЗДРАВЛЯЕМ

Цеховой комитет профсоюзной
организации заводоуправления
тепло поздравил с днём рождения членов профсоюза
ПЕТРА НИКОЛАЕВИЧА АВЕРКОВА,
руководителя группы проектно-конструкторского отдела,
родившегося 24 февраля,

ЛЮДМИЛУ ЛЬВОВНУ СИГИНУ,
специалиста по организации охраны ОТБ,
родившуюся 24 февраля,

ПОЛУКАРОВУ ТАТЬЯНУ ВЛАДИМИРОВНУ,
уборщика производственных помещений,
родившуюся 24 февраля,

ЛЮБОВЬ ВАСИЛЬЕВНУ ТИМОФЕЕВУ,
уборщика производственных помещений,
родившуюся 25 февраля,

ЛИДИЮ АЛЕКСЕЕВНУ ГОРЛОВУ,
секретаря руководителя,
родившуюся 26 февраля,
И желает им крепкого здоровья, счастья,
бодрости и оптимизма.

«Косогорец»
присоединяется к добрым пожеланиям.

НА КОСОЙ ГОРЕ И ВОКРУГ

Старшеклассники в цехах ПАО «КМЗ»

В рамках проекта «Где родился, там и пригодился», направленного на самоопределение школьников в выборе будущей профессии, 19.02.2016 г. на ПАО «КМЗ» была проведена экскурсия для учащихся тульской школы МБОУ ЦО №40.

В сопровождении главного специалиста службы охраны труда Т.А.Сальниковой и ведущего специалиста по технологии технического отдела А.П.Штефана школьники побывали в центральной заводской лаборатории, на участке приёма сырьевых материалов – рудном дворе доменного цеха, на центральном пульте управления доменной печи №1.

А.П.Штефан ознакомил учеников с производимой на ПАО «КМЗ» продукцией, с технологическим процессом выплавки чугуна и ферромарганца на доменных печах, рассказал о существующем на заводе современном способе очистки доменного газа. Экскурсия была организована отделом кадров завода.

Светлана Калинина

Продолжение темы

Большой интерес у туляков вызвали документальные фильмы Дениса Гастева и Валерия Ходулина об Алексее Хомякове и Сергее Есенине.

Не случайно с их показа 19 февраля в городском концертном зале, вместимостью более тысячи мест, состоялось открытие Года российского кино в Туле.

На снимке: в зрительном зале ГКЗ во время премьеры.



КУЛЬТУРА

Открытие новой выставки косогорского художника

В библиотеке № 8 на Косой Горе открылась выставка члена Союза художников СССР и России, Владимира Голубова. Работы известного художника посвящаются ушедшему в прошлое облику города Тулы.

Владимир Голубов родился в семье мастера цеха водоснабжения КМЗ Павла Трофимовича и Антонины Федоровны Голубовых. Мать - также работница завода. В семье подрастали две дочери, когда появились на свет Володя и третья сестра.

Дети хорошо учились, у сына к тому же проявились способности к живописи, которые были замечены учителем рисования Евгением Васильевичем Зеленцовым (на снимке справа). Юный художник развивал способности ещё и в кружке изобразительного искусства вне школы № 1. Стоит заметить, что Евгений Васильевич потом стал одним из основателей детской художественной школы им. В.Д.Поленова в Туле.

После окончания школы Владимир более года работал в отделе капитального строительства завода, затем служил в Советской Армии. Поступил в Рязанское художественное училище. Дипломной работой его стал цикл картин "По родной стране", представленный на Всероссийской художественной выставке. Эти работы были посвящены Туле, Ясной Поляне, Есенинским местам.

Окончив художественное училище, юноша поступает в прославленный Московский институт им. В.И.Сурикова и завершает учёбу с "красным" дипломом. В институте и после В.П.Голубов напряжённо работает, создаёт картины, экспонирующиеся на выставках в Праге, Берлине, Варшаве...

В 30 лет В.Голубов был принят в Союз художников СССР. Особую радость ему доставило право размещения в одной из выставок в Третьяковской галерее его двух полотен рядом с картинами В.И. Сурикова.

Таков краткий портрет нашего известного земляка-косогорца, человека немногословного и скромного, но довольно уважаемого в профессиональной среде за свое трудолюбие, талант и бескорыстие.

В день открытия выставки здесь собрались все его почитатели, одноклассники и друзья. Особенно теплой была встреча с первым учителем - Е.В.Зеленцовым. Выставка открыта в библиотеке №8 с 10 до 19 часов до 20 марта

Алексей Сенин, ветеран труда ПАО «КМЗ»

Возрождение добрых традиций

В актовом зале ремонтно-механического цеха, в канун Дня защитника Отечества состоялся праздничный концерт, организованный цеховой профсоюзной организацией, которую возглавляет Елена Кузнецова.

В гости к работникам цеха пришли участники творческих коллективов МУК ДК «Косогорец».

Звучали песни, патриотические и лирические, исполнялись танцы. Свободных мест в зрительном зале не было. Каждый номер встречался бурными аплодисментами. Особенно горячо зрители аплодировали супругам Гирич – Владимиру и Елене, участникам ансамбля бального танца «Грация», которым руководит Владимир Баранов. Владимир Гирич – работник нашего завода, специалист геодезической группы ПКО.

В концерте также приняли участие ансамбль молодежного танца «Созвездие» (руководитель Наталья Тальшева), вокальная студия «Откровение» (руководитель Вячеслав Черкесов) и детский вокальный коллектив «Звуки радости» (руководитель Ольга Чистякова).

Сама Ольга Чистякова, неоднократный победитель Международных и Российских конкурсов, исполнила песню «Желаю, чтобы все были здоровы».

Отрадно, что на нашем заводе возрождаются добрые традиции проведения концертов «В рабочий полдень».

Валерий Ходулин

Концерт в честь Международного женского Дня 8 марта состоится в актовом зале РСУ 3 марта по окончании торжественного собрания, на котором лучшим работницам завода будут вручены почётные грамоты.

Начало в 12 часов.

Учредитель:
ПАО «КМЗ»

Адрес редакции:
300093, Россия, г. Тула, пос. Косая Гора,
Орловское шоссе, 4. Наш телефон: 24-39-54.
e-mail: press-centr@kmz-tula.ru

Редактор
Валерий Ходулин
Компьютерная вёрстка:
Денис Гастев

Отпечатано в АО «Типография «Труд».
302028, г. Орел, ул. Ленина, 1.
Тираж 750 экз. Заказ № 444.

Газета выходит 3 раза в месяц.
Поступившие материалы не возвращаются.
Ответственность за точность фактов
несёт автор.